



แผนพัฒนาและบริหารบุคลากรสายวิชาการ
คณะวิทยาศาสตร์ มหาวิทยาลัยนครพนม
ประจำปีงบประมาณ 2565

แผนบริหารพัฒนาบุคลากรสายวิชาการ คณะวิทยาศาสตร์ มหาวิทยาลัยนครพนม ประจำปีงบประมาณ 2565 จัดทำขึ้นโดยคณะกรรมการบริหาร ส่งเสริม และพัฒนาบุคลากรสายวิชาการ ประจำคณะวิทยาศาสตร์ มหาวิทยาลัยนครพนม มีจุดประสงค์เพื่อนำเสนอนโยบายและแผนการดำเนินงานในการพัฒนาบุคลากร ตัวชี้วัดความสำเร็จ ค่าเป้าหมายและกิจกรรมโครงการประจำปีงบประมาณ พ.ศ.2565 และเพื่อกำหนดแนวทางและวิธีการในการพัฒนา ศักยภาพของบุคลากร ให้มีความรู้ ความสามารถ รวมทั้งทัศนคติที่ดีและเอื้ออำนวยต่อการปฏิบัติงานและให้บริการ อย่างมีประสิทธิภาพและเกิดประโยชน์สูงสุดต่อทางราชการ

คณะวิทยาศาสตร์ มหาวิทยาลัยนครพนม
ปีงบประมาณ 2565

สารบัญ

	หน้า
คำนำ	
สารบัญ	
ประวัติความเป็นมา	3
ปรัชญา วิสัยทัศน์ พันธกิจ	3
เป้าประสงค์ อัตลักษณ์ เอกลักษณ์	5
ตารางแสดง สรุปผลการวิเคราะห์การพัฒนามุคกลางสายวิชาการ โดยใช้ SWOT Analysis.	6
ข้อมูลบุคลากร	7
ตารางแสดงรายชื่ออาจารย์ประจำผู้ดำรงตำแหน่งทางวิชาการ	7
ตารางแสดงข้อมูลคุณวุฒิของรายบุคคล คณะวิทยาศาสตร์ มหาวิทยาลัยนครพนม	7
ผังกำกับแผนงาน/โครงการ แผนพัฒนามุคกลางสายวิชาการและบุคลากรสายสนับสนุน	14
แผนการบริหารและพัฒนามุคกลางสายวิชาการ	15
ภาคผนวก	16

1 ประวัติความเป็นมา

ในการจัดตั้งมหาวิทยาลัยนครพนมโดยการหลอมรวมสถาบันการศึกษาต่างๆ ที่มีอยู่ในจังหวัดนครพนมในขณะนั้น จำนวน 7 หน่วยงาน เมื่อวันที่ 2 กันยายน พ.ศ. 2548 ซึ่งหน่วยงานรับผิดชอบในการดำเนินพันธกิจทางวิทยาศาสตร์ของมหาวิทยาลัยนครพนม ในระหว่างนั้นคือสาขาวิชาวิทยาศาสตร์ คณะศิลปศาสตร์และวิทยาศาสตร์ได้เปิดสอนหลักสูตรครุศาสตรบัณฑิต สาขาวิชาวิทยาศาสตร์ ในเวลาต่อมามหาวิทยาลัยนครพนมได้จัดทำแผนพัฒนามหาวิทยาลัยนครพนมระยะยาว (พ.ศ. 2552-2556) โดยกำหนดไว้ในแผนให้มีการจัดตั้งคณะวิทยาศาสตร์ขึ้นในปี พ.ศ. 2555 ดังนั้นมหาวิทยาลัยนครพนมจึงได้ทำการจัดตั้งโครงการจัดตั้งคณะวิทยาศาสตร์ขึ้นในปี พ.ศ. 2552 เพื่อให้รับผิดชอบในการดำเนินการจัดตั้งคณะวิทยาศาสตร์โดยการแยกสาขาวิชาวิทยาศาสตร์ออกจากคณะศิลปศาสตร์และวิทยาศาสตร์ ในครั้งนี้โครงการจัดตั้งคณะวิทยาศาสตร์ได้เสนอขออนุมัติจัดตั้งคณะวิทยาศาสตร์ต่อสภามหาวิทยาลัยนครพนม ในคราวประชุมสภามหาวิทยาลัยนครพนม ครั้งที่ 6 วันที่ 13 มิถุนายน 2556 และสภามหาวิทยาลัยนครพนมได้อนุมัติให้ทำการจัดตั้งคณะวิทยาศาสตร์ขึ้นเป็นหน่วยงานภายใน โดยให้มีผลตั้งแต่วันที่ 1 ตุลาคม 2556 และให้มหาวิทยาลัยนครพนมเสนอต่อสำนักงานคณะกรรมการอุดมศึกษาเพื่อดำเนินการขอจัดตั้งคณะวิทยาศาสตร์เป็นส่วนราชการของมหาวิทยาลัยนครพนมโดยตราเป็นกฎกระทรวงโดยเร่งด่วน

2 ปรัชญา/วิสัยทัศน์/พันธกิจ ของคณะวิทยาศาสตร์ มหาวิทยาลัยนครพนม

ปรัชญา

นำสมัย คิดต่าง สรรค์สร้างสังคม

วิสัยทัศน์

คณะวิทยาศาสตร์ เป็นศูนย์กลางความรู้จากการวิจัย นำสู่การพัฒนานวัตกรรม ถ่ายทอดสู่สังคม

พันธกิจ

- ผลิตบัณฑิตที่รู้จักแสวงหาและคัดกรองความรู้ใหม่ๆ ทางวิทยาศาสตร์และเทคโนโลยี และสามารถเผยแพร่สู่สังคม
- พัฒนาองค์ความรู้ และสร้างสรรค์นวัตกรรมที่สอดคล้องกับการเปลี่ยนแปลงของสังคมท้องถิ่นและสังคมโลก
- บูรณาการองค์ความรู้และนวัตกรรมทางวิทยาศาสตร์และเทคโนโลยี เพื่อสร้างความร่วมมือระหว่างคณะและชุมชนด้วยการบริการวิชาการ ทำนุบำรุงศิลปวัฒนธรรม และภูมิปัญญาท้องถิ่น
- เสริมสร้างบุคลากรให้มีสมรรถนะการทำงานสูงตามพันธกิจของมหาวิทยาลัย องค์กรคุณภาพและมีระบบการบริหารจัดการที่เป็นมาตรฐานและมีธรรมาภิบาล

ตารางแสดง สรุปผลการวิเคราะห์การพัฒนาบุคลากรสายวิชาการ
โดยใช้ SWOT Analysis

จุดแข็ง (Strength)	จุดอ่อน(Weak)
<ol style="list-style-type: none"> 1. คณาจารย์มีคุณวุฒิระดับปริญญาเอก ในสัดส่วนที่สูง 2. บุคลากรมีความพร้อมในการพัฒนาตนเอง 3. คณาจารย์ส่วนใหญ่มีประสบการณ์ในงานวิจัยด้านวิทยาศาสตร์ที่หลากหลายสาขา ทั้งภายในและต่างประเทศ 4. คณาจารย์มีองค์ความรู้และประสบการณ์ทางวิทยาศาสตร์ที่สามารถนำไปใช้ในการบริการวิชาการกับสถาบันการศึกษา 5. บุคลากรมีความเข้าใจและให้ความร่วมมือในการจัดกิจกรรม 6. บุคลากรมีเจตคติที่ดีในการพัฒนางานวิจัยที่มีการบูรณาการกับศิลปวัฒนธรรมและภูมิปัญญาท้องถิ่น 7. บุคลากรที่มีความพร้อมในการทำงานร่วมมือกันเป็นทีมอย่างดี 	<ol style="list-style-type: none"> 1. คณาจารย์ที่ดำรงตำแหน่งทางวิชาการมีน้อย 2. คณาจารย์ยังขาดทักษะและประสบการณ์ในการทำงานร่วมกับชุมชน 3. บุคลากรขาดองค์ความรู้ที่ลึกซึ้งทางด้านศิลปวัฒนธรรมและภูมิปัญญาท้องถิ่น 7. งบประมาณสำหรับพัฒนาบุคลากรมีจำกัด
โอกาส(Opportunity)	ภาวะคุกคาม(Threat)
<ol style="list-style-type: none"> 1. ที่ตั้งของมหาวิทยาลัย เป็นเสมือนประตูสู่อินโดจีน ทำให้สามารถขยายความร่วมมือกับประเทศเพื่อนบ้านในแถบอนุภูมิภาคลุ่มน้ำโขง เพื่อพัฒนาบุคลากรได้ 	<ol style="list-style-type: none"> 1. ระบบการประกันคุณภาพการศึกษาส่วนใหญ่ไม่เอื้ออำนวยต่อการปฏิบัติหน้าที่ของคณาจารย์ 2. ระเบียบข้อบังคับของมหาวิทยาลัยบางเรื่องยังไม่มีแนวทางปฏิบัติที่ถูกต้อง

คณะวิทยาศาสตร์ มหาวิทยาลัยนครพนม ตามประเภทบุคลากรเป็นสายวิชาการ 27 คน

ตารางแสดง อาจารย์ประจำ จำแนกตามสาขาวิชา วุฒิการศึกษาและตำแหน่งทางวิชาการ

ลำดับ ที่	สาขาวิชา	ปฏิบัติงาน จริง	ลาศึกษา ต่อ	รวม บุคลากร ทั้งหมด	คุณวุฒิการศึกษา			ตำแหน่งทาง วิชาการ		
					ป.ตรี	ป.โท	ป.เอก	ผศ.	รศ.	ศ.
1.	คณิตศาสตร์	7	-	7	-	1	6	2	-	-
2.	ฟิสิกส์	6	-	6	-	2	4	2	1	-
3.	เคมี	7	-	7	-	-	7	3	-	-
4.	ชีววิทยา	7	-	7	-	1	6	2	-	-
รวมจำนวนทั้งหมด		27	-	27	-	4	23	9	1	-

ตารางแสดง รายชื่ออาจารย์ประจำผู้ดำรงตำแหน่งทางวิชาการ คณะวิทยาศาสตร์ มหาวิทยาลัยนครพนม

ลำดับ	ชื่อ - สกุล
1	ผู้ช่วยศาสตราจารย์ ดร.พรศักดิ์ ยตะโคตร
2	รองศาสตราจารย์ ดร. จริญญาณี ประสงค์กิจ
3	ผู้ช่วยศาสตราจารย์ ดร.อรดี พันธุ์กว้าง
4	ผู้ช่วยศาสตราจารย์ ดร.สันติ วาฬรอยรัมย์
5	ผู้ช่วยศาสตราจารย์ ดร.นันทวัน เอื้อวงศ์กุล
6	ผู้ช่วยศาสตราจารย์ ดร.วรรณดาเรศ โภคาพานิช
7	ผู้ช่วยศาสตราจารย์ ดร.เชิดชัย โพธิ์ศรี
8	ผู้ช่วยศาสตราจารย์ ดร.จอน เมฆสว่าง
9	ผู้ช่วยศาสตราจารย์ ดร.บัวกัน สำราญ
10	ผู้ช่วยศาสตราจารย์ ดร.ณัฐชนันท์ ปลายเนตร

ที่มา : ข้อมูลจากงานบุคลากร คณะวิทยาศาสตร์ (ปรับปรุงล่าสุด)

ตารางแสดง ข้อมูลคุณวุฒิรายบุคคล คณะวิทยาศาสตร์ มหาวิทยาลัยนครพนม

ตารางแสดง ข้อมูลคุณวุฒิรายบุคคล คณะวิทยาศาสตร์ มหาวิทยาลัยนครพนม

รายวิชาการ

ที่	ชื่อ - สกุล	วุฒิการศึกษา	วันที่บรรจุแต่งตั้ง	ประเภทบุคลากร
	ผู้ช่วยศาสตราจารย์ ดร.พรศักดิ์ ยตะโคตร	วิทยาศาสตรดุษฎีบัณฑิต (คณิตศาสตร์) มหาวิทยาลัยเชียงใหม่	6 ตุลาคม 2535	ข้าราชการพลเรือน
	ผศ.ดร.จอน เมลสว่าง	ปรัชญาดุษฎีบัณฑิต (คณิตศาสตร์) มหาวิทยาลัยเชียงใหม่	1 ตุลาคม 2551	พนักงานมหาวิทยาลัย
	อาจารย์ปิ่นพนา สิงห์ชะบาศย์	วท.ม.(คณิตศาสตร์และเทคโนโลยีสารสนเทศ) มหาวิทยาลัยศรีนครินทรวิโรจน์	1 มิถุนายน 2553	พนักงานมหาวิทยาลัย
	รองศาสตราจารย์ ดร.จริญญาณี ประสงค์กิจ	Doctoral of Philosophy (Physics) Uppsala University, Sweden	16 มกราคม 2555	พนักงานมหาวิทยาลัย
	อาจารย์ปิ่นวิวัฒน์ กาสรุณ	วิทยาศาสตรมหาบัณฑิต (ฟิสิกส์) มหาวิทยาลัยเกษตรศาสตร์	15 มีนาคม 2556	พนักงานมหาวิทยาลัย
	ผศ.ดร.ณัฐชนันท์ ปลายเนตร	ปรัชญาดุษฎีบัณฑิต (ฟิสิกส์) มหาวิทยาลัยราชภัฏสกลนคร	1 พฤศจิกายน 2555	พนักงานมหาวิทยาลัย

ชื่อ - สกุล	วุฒิการศึกษา	วันที่บรรจุแต่งตั้ง	ประเภทบุคคล
ผู้ช่วยศาสตราจารย์ ดร.บัวกัน สำราญ	ปรัชญาดุษฎีบัณฑิต(ฟิสิกส์) มหาวิทยาลัยอุบลราชธานี	1 พฤศจิกายน 2556	พนักงานมหาวิทยาลัย
อาจารย์ปรัชญา ธงพานิช	วิทยาศาสตร์มหาบัณฑิต (ฟิสิกส์) มหาวิทยาลัยเทคโนโลยีพระจอมเกล้าธนบุรี	1 สิงหาคม 2551	พนักงานมหาวิทยาลัย
ดร.สรพงษ์ อินธิแสง	D.Eng (Physical Electronics) Tokyo Institute of Technology, ญี่ปุ่น	1 มีนาคม 2560	พนักงานมหาวิทยาลัย
ผู้ช่วยศาสตราจารย์ ดร.อรดี พันธุ์กว้าง	ปรัชญาดุษฎีบัณฑิต (เคมี) มหาวิทยาลัย อุบลราชธานี	7 พฤศจิกายน 2554	พนักงานมหาวิทยาลัย
1 ดร.เสาวนภรณ์ โชคสกุลพร	วิทยาศาสตร์ดุษฎีบัณฑิต (เคมี) จุฬาลงกรณ์มหาวิทยาลัย	4 มกราคม 2555	พนักงานมหาวิทยาลัย
2 ผู้ช่วยศาสตราจารย์ ดร.นันทวัน เอื้องงศ์กุล	ปรัชญาดุษฎีบัณฑิต (ชีวเคมี) มหาวิทยาลัยขอนแก่น	7 มิถุนายน 2553	พนักงานมหาวิทยาลัย

ชื่อ - สกุล	วุฒิการศึกษา	วันที่บรรจุแต่งตั้ง	ประเภทบุคคล
3 ผู้ช่วยศาสตราจารย์ ดร.รัตยาภรณ์ โพธิ์ไต้	ปริญญาตรีบัณฑิต (เคมี) มหาวิทยาลัยนครสวรรค์	2 กุมภาพันธ์ 2558	พนักงานมหาวิทยาลัย
4 ดร.พรพรรณ น้าคำง	วิศวกรรมศาสตรดุษฎีบัณฑิต (วิศวกรรมเคมี) มหาวิทยาลัยเกษตรศาสตร์	2 มิถุนายน 2557	พนักงานมหาวิทยาลัย
5 ดร.พฤษณี คำศรี	ปริญญาตรีบัณฑิต (เคมี) มหาวิทยาลัยอุบลราชธานี	8 สิงหาคม 2559	พนักงานมหาวิทยาลัย
6 ดร.ธัญญ์วาริน ชูวัฒนวีรกุล	ปริญญาตรีบัณฑิต (เคมี) มหาวิทยาลัยอุบลราชธานี	2 มิถุนายน 2551	พนักงานมหาวิทยาลัย
7 ผู้ช่วยศาสตราจารย์ ดร.สันติ วาทีรอยุธยา	ปริญญาตรีบัณฑิต (ชีววิทยา) มหาวิทยาลัยขอนแก่น	1 พฤศจิกายน 2555	พนักงานมหาวิทยาลัย
8 ดร.นันทวรรณ คณะวาปี	ปริญญาตรีบัณฑิต (ชีววิทยา) มหาวิทยาลัยขอนแก่น	2 มิถุนายน 2557	พนักงานมหาวิทยาลัย

ที่	ชื่อ - สกุล	วุฒิการศึกษา	วันที่บรรจุแต่งตั้ง	ประเภทบุคคล
9	ดร.วุฒิชัย กันนุฬา	ปรัชญาดุษฎีบัณฑิต (ชีววิทยา) มหาวิทยาลัยขอนแก่น	16 มีนาคม 2558	พนักงานมหาวิทยาลัย
0	ผู้ช่วยศาสตราจารย์ ดร.เชิดชัย โพธิ์ศรี	Doctoral of Philosophy (Microbiology) Liverpool John Moores University, United Kingdom	10 สิงหาคม 2547	ข้าราชการพลเรือน
1	ดร.ปิยะพร พันธุ์ศักดิ์	Doctoral of Philosophy (Plant Breeding and Genetic) University of Nebraska-Lincoln, USA	1 พฤษภาคม 2556	พนักงานมหาวิทยาลัย
2	อาจารย์ชนาพร รัตนาลี	วิทยาศาสตรมหาบัณฑิต (ชีววิทยา) มหาวิทยาลัยขอนแก่น	2 มิถุนายน 2551	พนักงานมหาวิทยาลัย
3	อาจารย์กรรณิการ์ สุกะตีทัต	วิทยาศาสตรมหาบัณฑิต (ชีววิทยา) มหาวิทยาลัยมหาสารคาม	1 สิงหาคม 2554	พนักงานมหาวิทยาลัย

1 : ข้อมูลจากงานบุคลากร คณะวิทยาศาสตร์ (ปรับปรุงล่าสุด)

ร/ว	ชื่อ - สกุล	วุฒิการศึกษา	วันที่บรรจุแต่งตั้ง	ประเภทบุคลากร
1	ดร.สรพงศ์ อินธิแสง	Doctoral of Engineering (Physical Electronics) Tokyo Institute of Technology	1 มีนาคม 2560	พนักงานมหาวิทยาลัย
5	ดร.จิราพร สมสุวรรณ	ปรัชญาดุษฎีบัณฑิต (คณิตศาสตร์) มหาวิทยาลัยขอนแก่น	19 มิถุนายน 2560	พนักงานมหาวิทยาลัย
5	ดร.วิรัชดา ภาพเื้อชะ	ปรัชญาดุษฎีบัณฑิต (คณิตศาสตร์ประยุกต์) มหาวิทยาลัยขอนแก่น	19 มิถุนายน 2560	พนักงานมหาวิทยาลัย
7	ดร.อังฉรา คำเหล่า	ปรัชญาดุษฎีบัณฑิต (คณิตศาสตร์ประยุกต์) มหาวิทยาลัยขอนแก่น	28 กันยายน 2560	พนักงานมหาวิทยาลัย
3	ดร.พัชชลัยย์ อนุไชยวงศ์	ปรัชญาดุษฎีบัณฑิต (คณิตศาสตร์ประยุกต์) มหาวิทยาลัยขอนแก่น	5 มกราคม 2561	พนักงานมหาวิทยาลัย

1 : ข้อมูลจากงานบุคลากร คณะวิทยาศาสตร์ (ปรับปรุงล่าสุด)

ผู้กำกับแผนงาน/โครงการ แผนพัฒนาบุคลากรสายวิชาการ
ประจำปีงบประมาณ พ.ศ.2565

ลำดับ	โครงการ	ไตรมาส 1			ไตรมาส 2			ไตรมาส 3			ไตรมาส 4		แหล่งงบประมาณโครงการ	รายได้ (เงินสะสม)	
		ต.ค.	พ.ย.	ธ.ค.	ม.ค.	ก.พ.	มี.ค.	เม.ย.	พ.ค.	มิ.ย.	ก.ค.	ส.ค.			ก.ย.
1	โครงการส่งเสริมบุคลากรเข้าตำแหน่งทางวิชาการ	64	64	64	65	65	65	65	65	65	65	65	65	47,900 บาท	8,000 บาท
2	โครงการสร้างขวัญและกำลังใจ กิจกรรมสร้างขวัญและกำลังใจ	←											-	-	

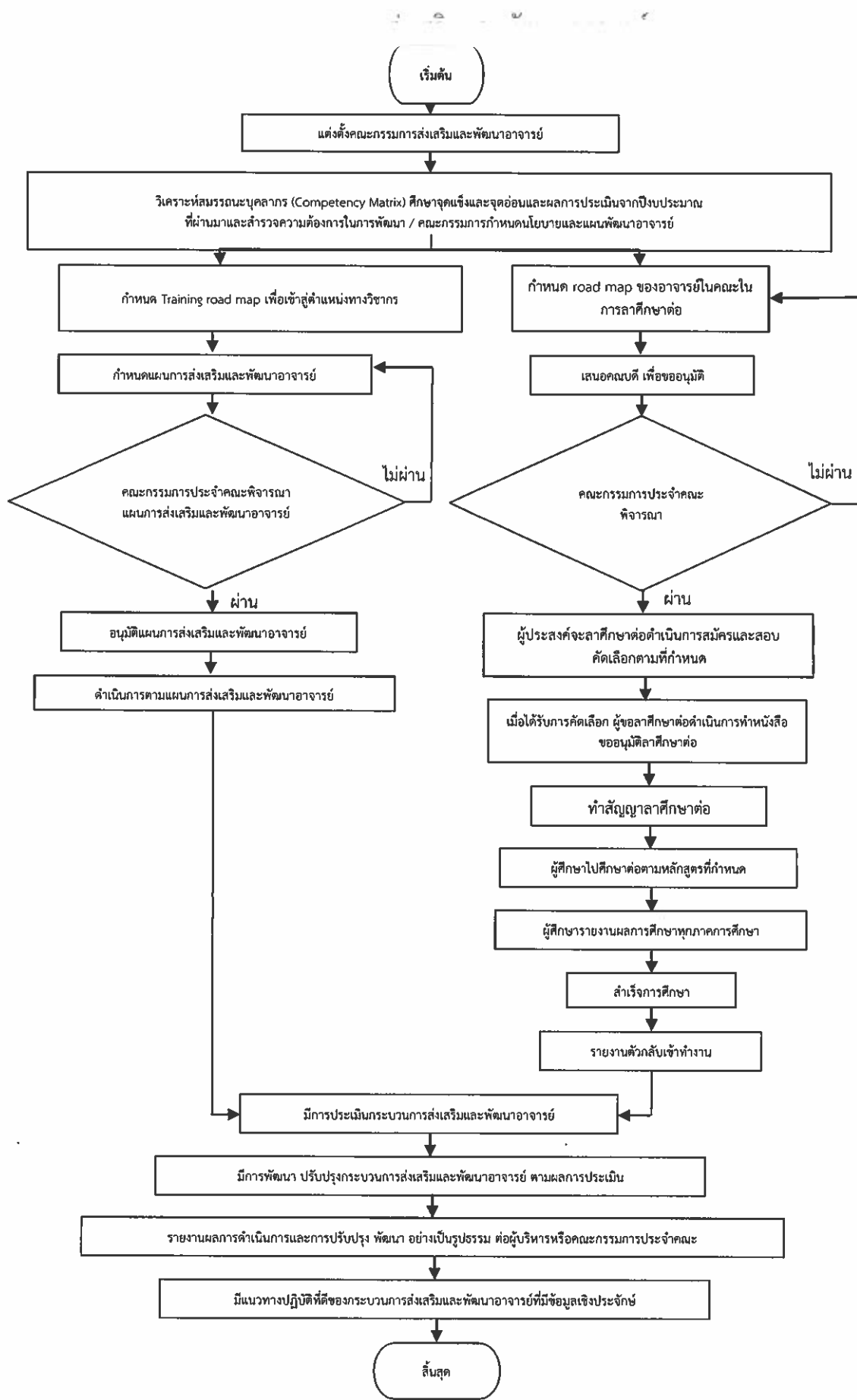
แผนการบริหารและพัฒนาบุคลากรสายวิชาการ คณะวิทยาศาสตร์ มหาวิทยาลัยนครพนม
ประจำปีงบประมาณ 2565

วัตถุประสงค์ของแผนงาน

เพื่อให้การดำเนินงานบริหาร ส่งเสริม และพัฒนาบุคลากรสายวิชาการและบุคลากรสายสนับสนุน ประจำคณะวิทยาศาสตร์ มหาวิทยาลัยนครพนม เป็นไปด้วยความ
เรียบร้อย บรรลุจุดมุ่งหมายอย่างมีประสิทธิภาพและเกิดประสิทธิผล

ชี้วัดความสำเร็จของแผนงาน

1. มีการวางแผนอัตรากำลังของบุคลากรคณะวิทยาศาสตร์ให้ครบตามภาระหน้าที่ที่จำเป็น
2. คะแนนประเมินการปฏิบัติงานของบุคลากรทุกคนมีค่าเฉลี่ยไม่ต่ำกว่า ร้อยละ 60
3. ระดับความพึงพอใจของบุคลากรต่อการบริหารทรัพยากรของคณะ มากกว่าหรือเท่ากับ
4. ร้อยละของอาจารย์ที่มีคุณสมบัติตามเกณฑ์การขอตำแหน่งทางวิชาการที่ได้รับแต่งตั้งให้ดำรงตำแหน่งทางวิชาการร้อยละ30 ของอาจารย์ที่มีคุณสมบัติ
6. ร้อยละของบุคลากรในการพัฒนาตนเอง ร้อยละ 90
7. ความพึงพอใจของบุคลากรและนักศึกษาต่อการสร้างขวัญและกำลังใจ คะแนน 3.51
8. จำนวนบุคลากรสนับสนุนการเรียนการสอนได้รับการพัฒนาวิชาการ และ/หรือวิชาชีพไม่น้อยกว่าร้อยละ 50 ต่อปี



ภาคผนวก



คำสั่งคณะกรรมการ
มหาวิทยาลัยนครพนม
ที่ ๑๙๖ /๒๕๖๔

เรื่อง แต่งตั้งคณะกรรมการบริหาร ส่งเสริม และพัฒนาบุคลากรสายวิชาการและบุคลากรสายสนับสนุน
ประจำคณะวิทยาศาสตร์ มหาวิทยาลัยนครพนม ประจำปีงบประมาณ ๒๕๖๕

เพื่อให้การดำเนินงานบริหาร ส่งเสริม และพัฒนาบุคลากรสายวิชาการและบุคลากรสายสนับสนุน ประจำคณะวิทยาศาสตร์ มหาวิทยาลัยนครพนม เป็นไปด้วยความเรียบร้อย บรรลุจุดมุ่งหมายอย่างมีประสิทธิภาพและเกิดประสิทธิผล อาศัยอำนาจตามความในมาตรา ๓๒ แห่งพระราชบัญญัติมหาวิทยาลัยนครพนม พ.ศ. ๒๕๔๘ จึงขอแต่งตั้งคณะกรรมการบริหาร ส่งเสริมและพัฒนาบุคลากรสายวิชาการ และบุคลากรสายสนับสนุน ประจำคณะวิทยาศาสตร์ มหาวิทยาลัยนครพนม ประจำปีงบประมาณ ๒๕๖๕ ดังต่อไปนี้

- | | | |
|------------------------------------|----------|---------------------|
| ๑. ผู้ช่วยศาสตราจารย์ ดร. พรศักดิ์ | ยตะโคตร | ประธานกรรมการ |
| ๒. อาจารย์ ปุณภวัฒน์ | ภาศรุณ | กรรมการ |
| ๓. อาจารย์ ปรีชญา | ธงพานิช | กรรมการ |
| ๔. อาจารย์ ดร. วุฒิชัย | กันนุฬา | กรรมการ |
| ๕. ผู้ช่วยศาสตราจารย์ ดร. จอน | เมฆสว่าง | กรรมการ |
| ๖. นางสาวศิริพร | พุดเพ็ญ | กรรมการและเลขานุการ |

- หน้าที่
๑. จัดทำแผนบริหาร ส่งเสริมและพัฒนาบุคลากรสายวิชาการและบุคลากรสายสนับสนุน
 ๒. กำกับ ติดตามผลการดำเนินงานตามแผนบริหาร ส่งเสริมและพัฒนาบุคลากรสายวิชาการและบุคลากรสายสนับสนุน ให้บรรลุตามวัตถุประสงค์และตัวบ่งชี้ของแผน
 ๓. ประเมินความสำเร็จตามตัวบ่งชี้ของแผนบริหาร ส่งเสริมและพัฒนาบุคลากรสายวิชาการและบุคลากรสายสนับสนุน
 ๔. ประเมินกระบวนการบริหาร ส่งเสริมและพัฒนาบุคลากรสายวิชาการและบุคลากรสายสนับสนุน
 ๕. นำผลการประเมินความสำเร็จตามตัวบ่งชี้ของแผนบริหาร ส่งเสริมและพัฒนาบุคลากรสายวิชาการและบุคลากรสายสนับสนุน และผลการประเมินกระบวนการมาปรับปรุงพัฒนาแผนหรือการดำเนินงาน

ทั้งนี้ตั้งแต่บัดนี้เป็นต้นไป

สั่ง ณ วันที่ ๑ ตุลาคม ๒๕๖๔

(ผู้ช่วยศาสตราจารย์ ดร.พรศักดิ์ ยตะโคตร)
คณบดีคณะวิทยาศาสตร์ มหาวิทยาลัยนครพนม